



<sup>1</sup> Katedra Łąkarstwa i Kształtowania Krajobrazu, Wydział Agrobiotechnologii,  
Uniwersytet Przyrodniczy w Lublinie, ul. Akademicka 15, 20-950 Lublin, Polska

<sup>2</sup> Koło Naukowe Gospodarki Przestrzennej, Uniwersytet Przyrodniczy w Lublinie,  
ul. Akademicka 15, 20-950 Lublin, Polska

\*e-mail: [alicja.bieske-matejak@up.lublin.pl](mailto:alicja.bieske-matejak@up.lublin.pl)

ALICJA BIESKE-MATEJAK <sup>1\*</sup>, HALINA LIPIŃSKA <sup>1</sup>,  
JORDAN WILK <sup>2</sup>, PAULINA ŻEREBECKA<sup>2</sup>

## Modelowanie zagospodarowania wsi w kierunku rozwoju usług turystyczno-rekreacyjnych i pożytków ekologicznych

---

Modelling village development towards the development of tourism  
and recreational services and ecological benefits

**Streszczenie.** Tematem badań było opracowanie koncepcji modelowania wsi w celu zwiększenia jej wielofunkcyjności oraz wskazanie stosownych narzędzi planistycznych. Podjęto próbę usystematyzowania potencjalnej interwencji planistycznej w strukturach przestrzennych wsi. Celem opracowania było także zilustrowanie na przykładzie fragmentu wsi Garbów w gminie Dwikozy możliwości kreowania nowego profilu istniejącej struktury wiejskiej o dość wysokim potencjale turystyczno-rekreacyjnym, aby zwiększyć jej wielofunkcyjność. Potencjalnie działania takie mogą zmierzać do polepszenia podstaw ekonomicznych funkcjonowania wiejskich jednostek osadniczych, a także wpłynąć na ochronę i dalszy rozwój zasobów przyrodniczych. Koncepcja doposażenia terenów osadnictwa wiejskiego w ekstensywne elementy o charakterze turystyczno-rekreacyjnym, a także poprawa parametrów ekologicznych jest rozwiązaniem planistycznym mającym na celu wzmacnianie naturalnych, istniejących walorów przyrodniczych i kulturowych tych terenów. W badaniach zastosowano metodę przeglądu i analizy wybranych gmin wiejskich w aspekcie atrakcyjności przyrodniczo-krajobrazowej i rekreacyjnej. Posłużono się przykładem gminy Mielnik nad Bugiem, której model zagospodarowania turystyczno-edukacyjnego może być ilustracją dobrego zastosowania prezentowanych idei o charakterze wzorcowym. W wyniku przeprowadzonych analiz zasobów istniejących gminy i wsi Garbów zaproponowano nowe rozwiązania obejmujące regulacje przestrzenne w kierunku funkcji turystycznych oraz proekologicznych.

**Słowa kluczowe:** interwencja planistyczna, akupunktura wsi, program turystyczno-rekreacyjny, działania proekologiczne

---

**Cytowanie:** Bieske-Matejak A., Lipińska H., Wilk J., Żerebecka P., 2023. Modelowanie zagospodarowania wsi w kierunku rozwoju usług turystyczno-rekreacyjnych i pożytków ekologicznych. *Agron. Sci.* 78(4), 77–97. <https://doi.org/10.24326/as.2023.5246>

## WSTĘP

Współcześnie, z uwagi na zjawisko zanikania bioróżnorodności, także w terenach wiejskich, związane z wprowadzaniem od połowy XX w. melioracji, intensywnego nawożenia, a także intensyfikacji rolnictwa z dominantą monokultur, konieczne jest rozwijanie programów promujących dywersyfikację krajobrazu, siedlisk i form pokrycia terenu. Skutecznymi narzędziami są tu: dolesianie, stosowanie zadrzewień i zakrzewień śródpolnych, obsadzenia miedzowe, szpalerowanie dróg komunikacji drogowej i pieszej, renaturalizacja rzek i cieków wodnych, wprowadzanie na nowo w terenach wiejskich stawów (mała retencja) wraz z roślinnością bagienną i przywodną typu łągowego, wprowadzanie łąk i muraw ekstensywnych, mogących również służyć jako tereny rekreacyjne [Durand i Huylenbroeck 2003].

Koncepcja doposażenia terenów osadnictwa wiejskiego w ekstensywne elementy o charakterze turystyczno-rekreacyjnym, a także poprawa ich parametrów ekologicznych jest rozwiązaniem planistycznym wzmacniającym naturalne, istniejące walory przyrodnicze i kulturowe tych terenów. Dodatkowo celem takich interwencji planistycznych jest uzupełnienie tradycyjnych funkcji produkcji rolniczej o tanie, sezonowe usługi wypoczynkowe, adresowane szczególnie do rodzin i szkół (zielone i białe szkoły – programy edukacyjne), co w formie tzw. letniska ma długą tradycję w Polsce [Kobylińska 2010]. W XXI w. obserwujemy powrót do takich form wypoczynku i wyraźną tendencję w kierunku poszukiwania lokalnej alternatywy dla zagranicznych czy też krajowych kurortów, co możemy nazwać nurtem proekologicznym [Ozimek 2011]. Interwencja planistyczna może mieć charakter miejscowy, punktowy, plamowy lub liniowy, co wynika z analizy przestrzennej wsi i nie zmienia zasadniczo zastanej struktury przestrzennej terenu oraz nie narusza jego wiodącej roli produkcji rolniczej. Koncepcja taka jest wartością dodaną i ma na celu ulepszenie i wzbogacanie zastanej tkanki osadniczej i przyrodniczej, ale nade wszystko podniesienie komfortu życia mieszkańców poprzez doposażenie infrastruktury przestrzennej i społecznej wsi. Działania takie mogą również zmierzać do polepszenia podstaw ekonomicznych funkcjonowania wiejskich jednostek osadniczych, a także wpłynąć na ochronę i dalszy rozwój zasobów przyrodniczych. Tym bardziej że zauważalna dziś tendencja przekształcania gmin wiejskich w struktury bardziej wielofunkcyjne niż tylko tradycyjna funkcja produkcji rolniczej będzie miała charakter wzrostowy [Ozimek 2011, Kutkowska i Hasiński 2018].

Mając powyższe na uwadze, podjęto próbę opracowania i promowania koncepcji modelowania wsi oraz wskazania stosownych narzędzi planistycznych na przykładzie usystematyzowania potencjalnej interwencji planistycznej w strukturach przestrzennych wsi Garbów w gminie Dwikozy. Celem opracowania było także zilustrowanie możliwości kreowania nowego profilu istniejącej struktury wiejskiej o dość wysokim potencjale turystyczno-rekreacyjnym. Wskazują na to atrakcyjna morfologia terenu w postaci malowniczych jarów, kultywowana w gminie tradycja rycerska oraz bliskość Sandomierza – perły architektury historycznej. W koncepcji przyjęto zasadę harmonijnego wkomponowania zmian w istniejącą strukturę przestrzenną wsi, co realizowane jest w sposób punktowy i fragmentaryczny, a wynika ze struktury osadniczej i morfologii terenu. Takie działanie nazwano w pracy „akupunkturą wsi” ze względu na przemyślaną i celową interwencję w obszarach, które są do takich działań predysponowane, zakładając, że znajdują się właściciele terenów i inwestorzy skłonni do proponowanych przedsięwzięć.

Jako hipotezę badawczą przyjęto, że zastosowanie metody analizy wybranych modeli zagospodarowania turystyczno-edukacyjnego gmin wiejskich może prowadzić do zasto-

sowania analogicznych metod i posłużyć do realizacji tych idei innym gminom, szczególnie tym o potencjale przyrodniczo-krajobrazowym i turystycznym. Podejmując natomiast potencjalną interwencję w strukturę przestrzenną wsi Garbów, założono:

- podniesienie jakości i komfortu życia mieszkańców,
- podniesienie atrakcyjności i dostępności turystycznej wsi przez wprowadzenie elementów wyposażenia turystycznego i rekreacyjnego w kierunku usług turystyczno-letniskowych jak tani wypoczynek dla rodzin oraz pobyty edukacyjno-rekreacyjne w ramach zielonych i białych szkół,
- przywracanie zagrożonej w ostatnich dziesięcioleciach bioróżnorodności terenów wiejskich z zastosowaniem dywersyfikacji zbiorowisk półnaturalnych i zbliżonych do naturalnych przy wykorzystaniu istniejących warunków i typów siedlisk występujących w terenie.

W celu realizacji założeń pracy opisano i zanalizowano gminę Mielnik nad Bugiem o bardzo wysokim poziomie usług turystyczno-edukacyjnych oraz rozwiniętych formach ochrony i promocji cennych zespołów przyrodniczych i kulturowych. Zagospodarowanie turystyczno-rekreacyjne oraz zasoby przyrodnicze i kulturowe gminy Mielnik wykazują wysoki stopień doskonałości, który czyni z niej wzorcowy przykład.

#### METODYKA BADAŃ

Badania terenowe realizowano w latach 2021–2022. Obejmowały one dwie gminy: Mielnik i Dwikozy, wraz z miejscowością Garbów. Podczas tych badań wykonano analizę funkcjonalno-przestrzenną wraz z dokumentacją fotograficzną. Analizy terenów dokonano również na podstawie dostępnych w Internecie zdjęć satelitarnych. Zdjęcia takie, podobnie jak stosowane dawniej zdjęcia lotnicze, mogą być dobrą podstawą analizy form morfologicznych, uwarunkowań fizjograficznych i stopnia zainwestowania. Obejmuje ona takie elementy jak: topografia, a w tym rzeźba terenu, wody powierzchniowe, pokrycie terenu roślinnością, lesistość, układ przestrzenny wsi, jej kompozycja oraz zainwestowanie w infrastrukturę i zmiany osadnicze [Sykta i Zachariasz 2008]. Obraz powierzchni ziemi widziany na zdjęciu satelitarnym stanowi rodzaj obiektywnej dokumentacji, która pozwala na rozpoznanie poszczególnych komponentów krajobrazu, ich wzajemne relacje oraz sposób użytkowania, jak również pozwala ocenić jakość tego krajobrazu [Mularz i Drzewiecki 2008].

Metoda badawcza opierała się na:

1) opisie i usystematyzowaniu w formie waloryzacji różnorodnych zasobów gminy Mielnik nad Bugiem – dobrze zorganizowanej struktury osadniczej o wysokich zasobach krajobrazowo-przyrodniczych i turystycznych;

2) opisie i waloryzacji potencjalnie atrakcyjnej turystycznie i krajobrazowo wsi Garbów i wskazaniu potencjalnych kierunków i obszarów interwencji planistycznej z zastosowaniem elementów procedury badawczej, opisanych poniżej:

a) opracowano studium kształtowania wsi ze szczególnym uwzględnieniem powiązań przestrzennych z otoczeniem oraz struktury przestrzennej istniejącego planu i morfologii terenu,

b) wykonano symulację interwencji planistycznej w zakresie wyposażenia turystycznego, ochrony zasobów przyrodniczych i kulturowych a także pożytków ekologicznych,

c) wykonano analizy wybranego fragmentu wsi Garbów oraz potencjału całej gminy Dwikozy,

d) sformułowano program funkcjonalno-przyrodniczy oraz zaproponowano wstępny schemat funkcjonalno-przestrzenny (w formie szkieletowej) propozycji 3 minicentrów (wytypowane w strukturze wsi 3 ośrodki interwencji planistycznej),

e) obie gminy poddano waloryzacji pod kątem atrakcyjności krajobrazowo-przyrodniczej i potencjału turystyczno-rekreacyjnego wykorzystując metodę bonitacji punktowej i przypisując (określone przez autorów) punkty dla poszczególnych walorów. W badaniach oceniano następujące elementy:

– zasoby przyrodnicze, w tym: walory krajobrazowe, wody powierzchniowe, rezerwy przyrody i inne formy ochrony przyrody, udostępnienie i popularyzacja cennych form krajobrazu i środowiska przyrodniczego,

– zasoby kulturowe: zabytki i elementy historyczne, struktura przestrzenna, tradycja lokalna,

– wyposażenie rekreacyjne, w tym: boiska sportowe, place zabaw, obiekty aktywności kulturalnej, obiekty wypoczynku letniego,

– wyposażenie turystyczne, w tym: infrastruktura lokalna: sieć dróg, parkingi; zaplecze gastronomiczne i noclegowe, szlaki turystyczne.

W ocenie przyjęto skalę 4-stopniową (od 0 do 3), przyznając punkty według niżej podanych kryteriów (tab. 1).

Zaproponowano również wykaz elementów zagospodarowania przestrzennego służących wzmocnieniu potencjału turystyczno-rekreacyjnego oraz przyrodniczego gmin wiejskich. Wykaz ten stanowi spis narzędzi planistycznych do zastosowania w istniejącej strukturze wsi, wykorzystujących zastane walory przyrodniczo krajobrazowe, kulturowe oraz potencjał inicjatyw lokalnych.

#### CHARAKTERYSTYKA TERENÓW OPRACOWANIA

### **Gmina Mielnik jako przykład modelowego zagospodarowania turystyczno-rekreacyjnego gminy wiejskiej, promującego bioróżnorodność i edukację proekologiczną**

Mielnik jest bardzo atrakcyjną wsią o bogatej historii, niezwykłych walorach krajobrazowo-przyrodniczych i turystycznych oraz dużym potencjale wypoczynkowym i licznych udogodnieniach. Powierzchnia gminy wynosi 196,2 km<sup>2</sup>, składa się z około 20 jednostek osadniczych tworzących 13 sołectw. Mielnik pierwszy raz wzmiankowany był w 1260 r. [[https://pl.wikipedia.org/wiki/Mielnik\\_\(województwo\\_podlaskie\)](https://pl.wikipedia.org/wiki/Mielnik_(województwo_podlaskie))], tablice informacyjne gminy Mielnik rozmieszczone na jej terenie]. Ośrodek osadniczy nad Bugiem istniał już wcześniej jako położony na dwóch szlakach handlowych z Wilna do Krakowa. Pełnił on ważne funkcje, takie jak: administrowanie dobrami królewskimi, funkcje samorządowe, ziemskie (sejmiki), sądownicze, był miejscem ważnych zjazdów i narad książąt i królów (m. in. w Mielniku gościł Kazimierz Jagiellończyk, wielki książę litewski Aleksander oraz Zygmunt Stary). W roku 1501 Mielnik jako pierwszy na Podlasiu otrzymał prawo miejskie magdeburskie. Okres prosperity przypadł na XV i XVI w. W XVII w. liczne wojny i przemarsze wojsk spowodowały upadek ośrodka, a utrata praw miejskich nastąpiła w 1934 r. [Materiały informacyjne Urzędu Gminy Mielnik 2021].

Struktura przestrzenna wsi Mielnik jest dobrze wykształcona, pochodzi z XV i XVI w., na wielu fragmentach ma typowy charakter ulicowy z dobrze uformowanym rynkiem oraz unikatową liniową zabudową drewnianą na skarpie doliny Bugu. Obecnie

Tabela 1. Opis jakościowy oceny atrakcyjności krajobrazowo-przyrodniczej i potencjału turystyczno-rekreacyjnego  
 Table 1. Qualitative description of the assessment of landscape and natural attractiveness and tourism and recreation potential

Ocena Evaluation	Opis jakościowy Qualitative description
0	brak walorów krajobrazowych oraz infrastruktury turystyczno-rekreacyjnej lack of landscape assets and tourism and recreational infrastructure
1	bardzo ograniczone występowanie danego waloru (np. monotonny krajobraz wiejski bez malowniczych fragmentów zalesień, ukształtowania terenu lub wód powierzchniowych); skromne wyposażenie rekreacyjne (np. trawiaste boisko do gier, słabo wyposażone place zabaw); ograniczona liczba obiektów kulturowych w budownictwie, zabytków i elementów historycznych; niewykształcona struktura osadnicza; brak obiektów i obszarów chronionych; występowanie jednego z tradycyjnych produktów lokalnych; brak zorganizowanych form udostępniania i popularyzacji zasobów minimal occurrence of a given feature (e.g. monotonous rural landscape without picturesque fragments of woodland, landforms, or surface waters); modest recreational facilities (e.g. grassy games field, poorly equipped playgrounds); limited number of cultural buildings, monuments and historical elements; undeveloped settlement structure; lack of protected sites and areas; occurrence of one traditional local product; lack of organised forms of access to and dissemination of resources
2	typowe elementy krajobrazu wiejskiego (dywersyfikacja upraw rolniczych i ogrodniczych, lasy śródpolne, ciekły wodne o niewielkich rozmiarach, nieliczne formy ochrony przyrody); typowe obiekty kulturowe (kościół parafialny, kapliczki, krzyże, tradycyjne budownictwo wiejskie drewniane); typowa struktura osadnicza (np. uporządkowana ulicówka); średnio lub dobrze wyposażone place zabaw lub boiska; nieliczne formy udostępniania i popularyzacji zasobów (np. szlaki turystyczne, ścieżki rowerowe) typical elements of the rural landscape (diversification of agricultural and horticultural crops, mid-field forests, small watercourses, few forms of nature conservation); typical cultural objects (parish church, shrines, crosses, traditional wooden village buildings); typical settlement structure (e.g. orderly street); moderately or well-equipped playgrounds or playing fields; few forms of accessibility and dissemination of resources (e.g. hiking trails, cycle paths)
3	wybitne walory krajobrazowe i elementy zasobów przyrodniczych (np. rozległe doliny, jeziora, ukształtowanie terenu, dywersyfikacja siedlisk i zbiorowisk roślinnych, liczne obszary podlegające ochronie przyrody); bogate elementy kulturowe, zabytki i elementy historyczne, kościoły, cerkwie, pałace, dwory, klasztory, relikty budownictwa militarnego; wyjątkowa struktura osadnicza dobrze uporządkowana (np. rynek, zwarte ulice wiejskie); wyposażenie rekreacyjno-turystyczne (np. miejsca noclegowe, agroturystyka, hotele, obiekty gastronomiczne), urządzone boiska, kąpieliska; bardzo dobrze wyposażone place zabaw z uwzględnieniem grup wiekowych; ośrodki kultury; formy udostępniania i popularyzacji zasobów (ścieżki edukacyjne, imprezy sezonowe i okazjonalne i in.) outstanding landscape and natural resource elements (e.g. extensive valleys, lakes, landforms, diversification of habitats and plant communities, numerous areas under nature protection); rich cultural elements, monuments and historical elements, churches, orthodox churches, palaces, mansions, monasteries, relics of military buildings; unique settlement structure well-ordered (e.g. exceptional settlement structure, well-organised (e.g. market square, compact village streets); leisure and tourism facilities (e.g. accommodation, agro-tourism, hotels, catering facilities), organised playgrounds, swimming pools; very well-equipped playgrounds for age groups; cultural centres; forms of access and dissemination of resources (educational paths, seasonal and occasional events, etc.).

Tabela 2. Ocena atrakcyjności przyrodniczej i turystyczno-rekreacyjnej badanych miejscowości  
 Table 2. Assessment of the natural and tourist and recreational attractiveness of the examined towns

Oceniane walory Values to be assessed	Miejscowość wzorcowa Model town	Liczba punktów Number of points	Miejscowość poddana interwencji planistycznej Locality subject to planning intervention	Liczba punktów Number of points
	Mielnik nad Bugiem, gm. Mielnik Mielnik nad Bugiem, Mielnik municipality		Garbów, gm. Dwikozy Garbów, municipality of Dwikozy	
Walory krajobrazowe Landscape values	Dolina Bugu Bug River Valley	3	ukształtowanie terenu, malownicze jary, wąwozy lessowe, lasy, ciekki wodne, Góry Pieprzowe terrain, picturesque ravines, loess ravines, forests, watercourses, Pieprzowe Mountains	2
Wody powierzchniowe Surface water	rzeka Bug, sztuczny staw Bug River, artificial pond	3	rzeka Wisła, rzeka Opatówka, ujście Sanu Vistula River, Opatówka River, San River estuary	1
Rezerваты przyrody i inne formy ochrony przyrody Nature reserves and other forms of nature conservation	Nadbużański Park Krajobrazowy, Obszar Chronionego Krajobrazu Dolina Bugu, rezerваты, ostoje przyrodnicze Bug Landscape Park, Protected Landscape Area Bug River Valley, reserves, natural sanctuaries	3	specjalny obszar ochrony: Góry Pieprzowe, Tarnobrzaska Dolina Wisły; użytki ekologiczne: Paniańska Góra; rezerваты: Wisła pod Zawichostem special area of protection: Pieprzowe Mountains, Tarnobrzeg Vistula River Valley; ecological grounds: Paniańska Mountain; reserves: Vistula River near Zawichost	2
Udostępnienie i popularyzacja cennych form krajobrazu i środowiska przyrodniczego Access to and popularisation of valuable landscape and natural environment forms	ścieżki edukacyjne, tarasy widokowe (kopalnia kredy), wieża widokowa educational trails, viewing terraces (chalk mine), viewing tower	3	ścieżki edukacyjne, punkty widokowe, szlaki piesze, szlaki rowerowe educational paths, viewpoints, hiking trails, cycle routes	2

Oceniane walory Values to be assessed	Miejscowość wzorcowa Model town	Liczba punktów Number of points	Miejscowość poddana interwencji planistycznej Locality subject to planning intervention	Liczba punktów Number of points
	Mielnik nad Bugiem, gm. Mielnik Mielnik nad Bugiem, Mielnik municipality		Garbów, gm. Dwikozy Garbów, municipality of Dwikozy	
Zabytki i elementy historyczne  Monuments and historical elements	<p>ruiny kościoła pw. św. Mikołaja na górze zamkowej, kościół parafialny pw. Przemienienia Pańskiego – neobarokowy (1913), prawosławna cerkiew pw. Narodzenia NMP (1823) w stylu historyczno-bizantyjskim, prawosławna cerkiew pw. Matki Bożej Wszystkich Strapionych (1912) w Koterce, prawosławna kaplica cmentarna pw. Matki Boskiej Opiekuńczej (ok. 1777), budynek synagogi z XIX w.</p> <p>ruins of St Nicholas' Church on castle hill, the neo-baroque parish church of the Transfiguration of the Lord (1913), the Orthodox Church of the Nativity of the Blessed Virgin Mary (1823) in the historic Byzantine style, the Orthodox Church of Our Lady of All Sorrows (1912) in Koterka, the Orthodox cemetery chapel of Our Lady of Protection (c. 1777), a synagogue building from the 19th century</p>	3	<p>Kościół pw. św. Wita i Matki Bolesnej w Górach Wysokich (ok. 1718), Baszta – kaplica św. Rocha i św. Jacka (XVII w.), latarnie chocimskie (XVII w.), kapliczka w Górach Wysokich (ok. 1837), kapliczka w Dwikozach (XIX w.), krzyże, figury i kapliczki, cmentarze, mogiła zbiorowa poległych powstańców (1863), mogiła zbiorowa pomordowanych Polaków 17.06.1943, kilka pomników (m.in. Zawiszy Czarnego, powstańców styczniowych)</p> <p>Church of St. Vitus and Our Lady of Sorrows in the Highlands (c. 1718), Bastion – chapel of St. Roch and St. Jack (17th century), Chocim lanterns (17th century), chapel in the Highlands (c. 1837), chapel in Dwikozy (19th century.), crosses, statues and chapels, cemeteries, a mass grave of fallen insurgents (1863), a mass grave of murdered Poles on 17.06.1943, several monuments (e.g. to Zawisza Czarny, January insurgents)</p>	2
Struktura przestrzenna  Spatial structure	<p>dobrze wykształcony rynek wiejski, zabudowa w większości ulicowa z ciągiem zabudowy tradycyjnego budownictwa wiejskiego drewnianego na skarpie w dolinie Bugu</p> <p>well-developed village square, with mostly single-street housing and a line of traditional wooden village buildings on the escarpment in the Bug River Valley</p>	3	brak  no	0

Oceniane walory Values to be assessed	Miejscowość wzorcowa Model town	Liczba punktów Number of points	Miejscowość poddana interwencji planistycznej Locality subject to planning intervention	Liczba punktów Number of points
	Mielnik nad Bugiem, gm. Mielnik Mielnik nad Bugiem, Mielnik municipality		Garbów, gm. Dwikozy Garbów, municipality of Dwikozy	
Tradycja lokalna Local tradition	miejsowość artystów, plenery malarskie, historyczne znaczenie gminy, nowa tradycja – muzyczne imprezy sezonowe w okresie letnim, przeprawa promowa do dworu artists' village, open-air painting workshops, historical significance of the municipality, new tradition – seasonal music events in summer, ferry crossing to the manor house	3	Święto Pomidora, dożynki, Turniej Rycerski, Zielone Świątki Tomato Festival, Harvest Festival, Tournament of Knights, Whitsun	2
Boiska sportowe Sports fields	boisko do piłki nożnej, boiska do siatkówki, polany trawiaste football pitch, volleyball courts, grassy fields	2	boiska, orliki, kort tenisowy, hala sportowa pitches, pitches "eagles", tennis court, sports hall	2
Place zabaw Playgrounds	trzy place zabaw o najprostszym wyposażeniu three playgrounds with the most straightforward equipment	2	ok. osiem placów zabaw o podstawowym wyposażeniu approximately eight playgrounds with essential equipment	2
Obiekty aktywności kulturalnej Facilities for cultural activities	dom kultury z małą sceną i salą wystawienniczą, w tym lokalne muzeum community centre with a small stage and an exhibition hall, including a local museum	2	Gminny Ośrodek Kultury Community Cultural Centre	1
Obiekty wypoczynku (plaże, kąpieliska, wypożyczalnia sprzętu) Leisure facilities (beaches, swimming baths, equipment rental)	sztuczny staw z plażą i wyposażeniem piknikowym, przeprawa promowa artificial pond with beach and picnic facilities, ferry crossing	2	Brak No	0



Oceniane walory Values to be assessed	Miejscowość wzorcowa Model town	Liczba punktów Number of points	Miejscowość poddana interwencji planistycznej Locality subject to planning intervention	Liczba punktów Number of points
	Mielnik nad Bugiem, gm. Mielnik Mielnik nad Bugiem, Mielnik municipality		Garbów, gm. Dwikozy Garbów, municipality of Dwikozy	
Zaplecze noclegowe Accommodation facilities	hotel z restauracją, liczne miejsca noclegowe w historycznych chałupach wiejskich, pole namiotowe hotel with restaurant, numerous accommodations in historic cottages, camping site	2	liczne miejsca noclegowe w tym agroturystki i dwa hotele z restauracjami, nowoczesne pole campingowe numerous accommodations, including agritourism and two hotels with restaurants, a modern camping site	2
Infrastruktura lokalna: sieć dróg, parkingi Local infrastructure: road network, car parks	dobra sieć dróg (w trakcie rozbudowy), parkingi trawiaste do obsługi imprez okazjonalnych, ścieżki rowerowe good road network (under development), grass car parks for occasional events, cycle paths	2	drogi w trakcie remontów, optymalna liczba miejsc parkingowych roads undergoing renovation, optimal number of parking spaces	1
Zaplecze gastronomiczne Catering facilities	restauracja w hotelu, restauracja, sezonowe pawilony gastronomiczne w Dolinie Bugu hotel restaurant, restaurant, seasonal dining pavilions in the Bug River Valley	3	dwie restauracje, pizzeria, lodziarnia, catering, Winnica Sandomierska two restaurants, pizzeria, ice cream parlour, catering, Sandomierz Winery	2
Szlaki turystyczne Hiking routes	szlak bunkrów (Linia Mołotowa), ścieżki rowerowe (np. szlak Czeremcha-Siemiaticze), szlak wzdłuż Doliny Bugu, ścieżki edukacyjne w ostojach przyrodniczych Góra Uszeście, Góra Rowska, Zespół Przyrodniczo-Krajobrazowy „Głogi” bunker trail (Molotov Line), cycle paths (e.g. the Czeremcha-Siemiaticze trail), a trail along the Bug River Valley, educational paths in the nature reserves of Uszeście Mountain, Rowska Mountain, the “Głogi” Nature and Landscape Complex	3	liczne szlaki piesze i trasy rowerowe m. in.: trasa przyrodnicza, trasa wschodnia – dolna, trasa zachodnia – górna, trasa łącząca wszystkie atrakcje gminy Dwikozy, trasa piesza Sandomierz - Kamień Łukawski, Szlak Przygody numerous hiking and cycling trails, including the nature trail, the eastern route – lower, the western route – upper, a route linking all the attractions of the municipality of Dwikozy, the hiking route Sandomierz – Kamień Łukawski, the Adventure Trail	2
Łączna ocena Overall assessment	–	42	–	25

Mielnik liczy ok. tysiąca mieszkańców i ma charakter wiejski o silnym profilu turystycznym. Znajdują się tu liczne atrakcje, które udostępniono turystom, jak: ścieżki edukacyjne w zespołach krajobrazowych, rezerwach i ostojach przyrodniczych, ścieżki rowerowe nad Bugiem oraz szlak rowerowy Czeremcha – Siemiatycze, liczne noclegi prywatne w stylizowanych chałupach wiejskich, ośrodki wczasowe, letniskowe oraz agroturystyczne, pola namiotowe, ośrodek kultury z muzeum, trasa spływu kajakowego, bezpieczne kąpielisko w wykopanym stawie w dolinie Bugu wraz z miejscami piknikowymi pod zadaszeniami i mini plażą „Rubinek”, wieża widokowa oraz tarasy widokowe z dostępem dla niepełnosprawnych, boisko do piłki nożnej, boisko do siatkówki plażowej, place zabaw oraz przeprawa promowa na Bugu do położonego po drugiej stronie rzeki dworu z parkiem, restauracją, kortami i noclegami. Niezwykle walory krajobrazowe i przyrodnicze doliny Bugu podlegają ochronie od 1986 r. jako Obszar Chronionego Krajobrazu Dolina Bugu, a od 1994 r. w ramach Nadbużańskiego Parku Krajobrazowego. Poza doliną Bugu krajobraz gminy Mielnik kształtują falisto pagórkowate równiny ze wzgórzami moren czołowych. Przy wjeździe do wsi Mielnik znajduje się 120-letnia sosna zwyczajna – pomnik przyrody. Rezerваты i ostoje przyrodnicze wyposażone w ścieżki edukacyjno-przyrodnicze oraz punkty obserwacyjne (tab. 2) [[https://pl.wikipedia.org/wiki. Rezerwat\\_przyrody\\_Grądz](https://pl.wikipedia.org/wiki/Rezerwat_przyrody_Grądz)].

W gminie znajduje się również szereg zabytków charakterystycznych dla terenów pogranicza naznaczonych wielokulturowością. Są to: góra zamkowa, na której kiedyś stał średniowieczny mурowany zamek królewski spalony w 1656 r. podczas potopu szwedzkiego (miejsce Unii Mielnickiej z Litwinami); ruiny kościoła św. Mikołaja w Mielniku na górze zamkowej (wcześniej gotycki kościół św. Trójcy spalony w czasie wojen szwedzkich, odbudowany w XVIII w., następnie zmieniony przez władze carskie na cerkiew prawosławną, spaloną w 1915 r.); kościół parafialny pw. Przemienienia Pańskiego – neobarokowy z 1913 r., niegdyś miejsce pielgrzymek; prawosławną cerkiew pw. Narodzenia NMP z 1823 r., utrzymana w stylu historyczno-bizantyjskim; prawosławną cerkiew pw. Matki Bożej Wszystkich Strapionych z 1912 r., ze źródłem z cudowną wodą w Koterce tuż przy granicy z Białorusią; prawosławną kaplicę cmentarną pw. Matki Boskiej Opiekuńczej z ok. 1777 r.; której ikona wg legendy przyplłynęła na falach Bugu; mурowany budynek synagogi z XIX w. i cmentarz żydowski oraz wojenny szlak bunkrów Kłya Mołotowa [Materiały informacyjne Urzędu Gminy Mielnik 2021].

W gminie latem odbywają się imprezy cykliczne: w czerwcu i lipcu Dni Gminy Mielnik (koncerty, kabarety, piknik historyczny, zabawy dla najmłodszych), w sierpniu – Muzyczne Dialogi nad Bugiem (od 1990 r.) oraz impreza Chopin nad Bugiem na terenie amfiteatru Topolina (występy pianistów, studentów uniwersytetów muzycznych). Organizatorami są Gminna Biblioteka Publiczna w Mielniku oraz Gminny Ośrodek Kultury, Sportu i Rekreacji w Mielniku. Gmina stanowi zatem dobre miejsce do wakacyjnego bądź weekendowego wypoczynku rodzinnego oraz terenowej edukacji przyrodniczej i kulturowej dla szkół.

### **Teren interwencji planistycznej – Garbów w gminie Dwikozy**

Obszar opracowania znajduje się w województwie świętokrzyskim, w powiecie sandomierskim, w północnej części gminy Dwikozy, we wsi Stary Garbów. Wsiami sąsiadującymi z Garbowem są: Garbów Nowy, Romanówka, Czermin, Kichary Stare, Góry Wysockie oraz Gałkowice. W 2021 r. liczba ludności wsi Stary Garbów wynosiła 218, co stanowi 2,5% mieszkańców gminy [[https://www.polskawliczbach.pl/wies\\_Stary\\_Garbow](https://www.polskawliczbach.pl/wies_Stary_Garbow)].

Miejscowość ta ma również bogatą historię. Około 1379 r. w Garbowie urodził się rycerz Zawisza Czarny (jego imię nosi obecnie miejscowa szkoła). W XV w. właścicielami wsi byli Piotr Zawisza i Stefan Farurey Sulima. W 1827 r. liczyła 97 mieszkańców zajmujących 15 domów. Sto lat później znajdowało się tu 59 domów, a wieś zamieszkiwały 362 osoby. We wsi funkcjonowała wówczas 2-klasowa powszechna szkoła publiczna, Dom Ludowy i ochotnicza straż pożarna. Od 1928 r. dysponowała własną mleczarnią. Ostatnimi właścicielami wsi była rodzina Dowbor-Muśnickich (urodził się tu generał Józef Dowbor-Muśnicki), następnie została ona uspołeczniona [Laskowski 1929]. W Garbowie kultywowana jest tradycja rycerska i co roku na wiejskim stadionie odbywa się Turniej Zawiszy Czarnego. W wydarzenie zaangażowana jest miejscowa społeczność oraz sandomierskie rycerstwo [<https://www.zawisza-czarny.pl/>]. Podczas imprezy odbywa się wiele konkursów oraz pokazów, m.in. turniej łuczniczy czy inscenizacje średniowiecznych walk. Również prywatni inwestorzy kierują się lokalną tradycją, co widać w stylu budownictwa różnych inwestycji na terenie wsi i w jej okolicach [<https://echodnia.eu/swietokrzyskie/widowiskowy-turniej-rycerski-u-zawiszy-czarnego-w-garbowie-zobacz-jak-walczyli-zdjecia/ar/12275238>].

#### WYNIKI BADAŃ

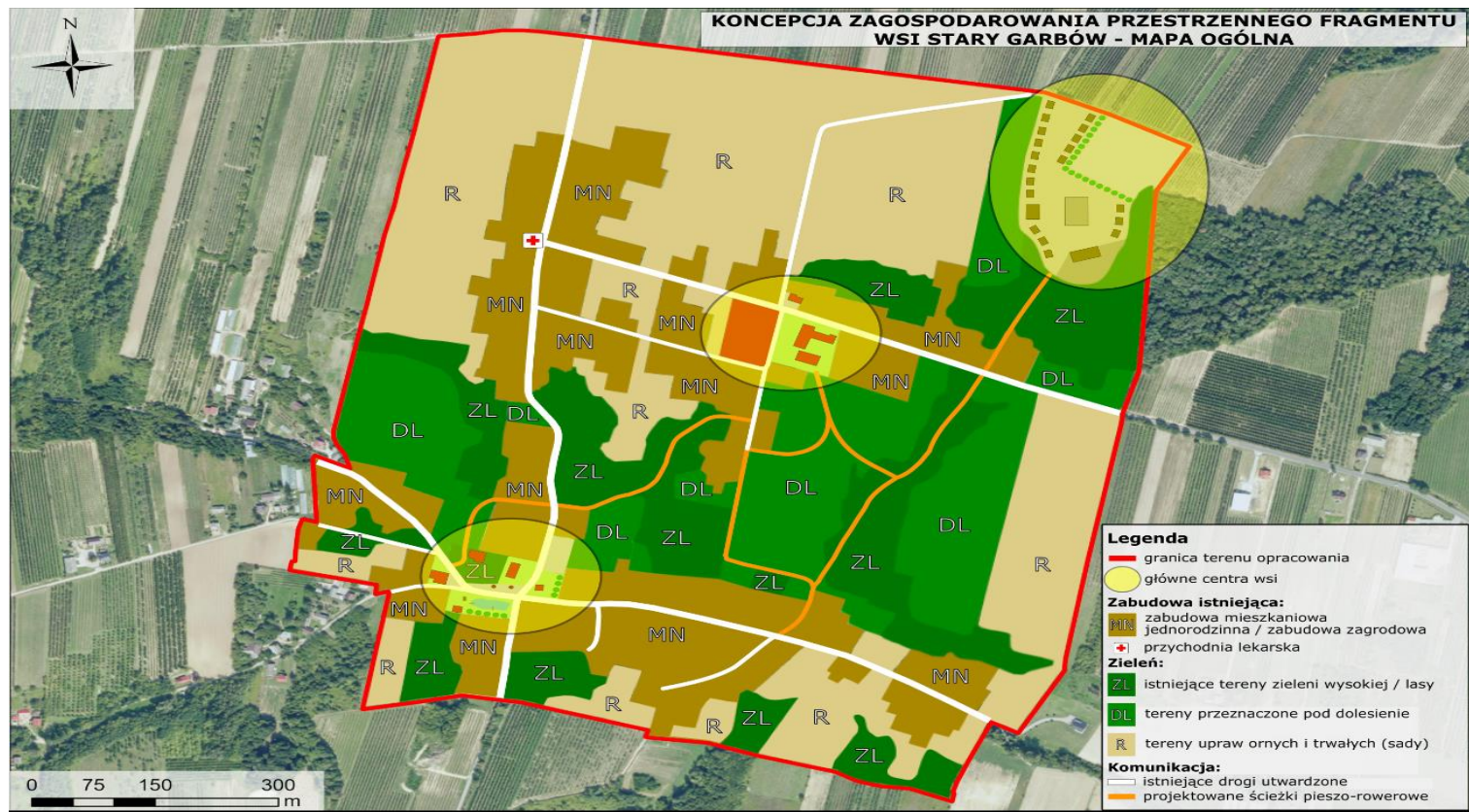
Granice obszaru opracowania wyznaczono kształtem zbliżonym do prostokąta o powierzchni 96,3 ha, obejmując tereny zabudowy zagrodowej wzdłuż ulic: Stary Garbów i Nowy Garbów (ryc. 1). Obszar nie jest objęty Miejscowym Planem Zagospodarowania Przestrzennego ani Studium Uwarunkowań i Kierunków Zagospodarowania Przestrzennego. Ze względu na bardzo nieregularny układ granic administracyjnych przyjęto, iż analizowaną wsią jest Stary Garbów. W rzeczywistości jednak obszar opracowania obejmuje (wg granic administracyjnych) trzy miejscowości – Stary Garbów, Nowy Garbów oraz kilka działek należących do miejscowości Czermin. Zwyczajowo uważa się, że obszar jest jednolitą wsią, a mieszkańcy nazywają się garbowiakami.

#### **Analiza funkcjonalno-przestrzenna**

W gminie Dwikozy, w strukturze użytkowania ziemi dominują (89,1%) użytki rolne, grunty leśne (szczególnie lasy mieszane) oraz zadrzewienia i zakrzewienia stanowią ok. 5,7% jej powierzchni. Zaledwie 2,8% powierzchni to grunty zabudowane i zurbanizowane, zaś grunty pod wodami zajmują 2,4% powierzchni ogólnej (ryc. 2). Obszar ten jest głównie zajęty pod uprawy trwałe, takie jak: sady (jabłoniowe) i plantacje (porzeczki) oraz trwałe użytki zielone [<https://dwikozy.gmina.pl>]. W centralnej części obszaru znajduje się szkoła, na południu zaś kościół. Jediną zabudową mieszkaniową, jaka tu występuje, jest zabudowa jednorodzinna usytuowana wzdłuż dróg (ulicówka i wielodrożnica), której towarzyszą budynki gospodarcze. Istniejąca na omawianym obszarze zabudowa jest w znacznym stopniu zwarta, co niewątpliwie jest zjawiskiem pożądanym, bowiem ułatwia zapewnienie wszystkich mediów, a co za tym idzie podniesienie standardu zamieszkania [<https://dwikozy.gmina.pl/dla-mieszkanca.html>]. Charakteryzuje się ona jednak brakiem spójności estetycznej (zróżnicowana kubatura budynków, ich wysokość, kształt oraz spadek połaci dachowych, kolorystyka elewacji, brak zachowania tej samej linii zabudowy, itp.) co prowadzi do zachwiania ładu przestrzennego.



Ryc. 1. Granica obszaru opracowania  
Fig. 1. Boundary of the study area



Ryc. 2. Koncepcja zagospodarowania przestrzennego fragmentu wsi Stary Garbów

Fig. 2. Spatial development concept for a fragment of the village of Stary Garbów

## **Analiza przyrodnicza ukształtowania terenu**

Północ Garbowa to zdecydowanie teren równinny, zaś południe – wzdłuż ulicy Nowy Garbów – odznacza się wyższymi wysokościami n.p.m. (różnica ta sięga 44 m). Zgodnie z podziałem fizyczno-geograficznym Polski [Kondracki 1964] obszar gminy Dwikozy położony jest w obrębie: podprowincji Wyżyna Małopolska, makroregionu Wyżyna Kielecka i mezoregionu Wyżyna Sandomierska; podprowincji Północne Podkarpacie, makroregionu Kotliny Sandomierska i mezoregionu Nizina Nadwiślańska. Pod względem geologicznym, położony jest on w obrębie dwóch jednostek strukturalnych: trzonu paleozoicznego Gór Świętokrzyskich (południowa część gminy) i północnego obrzeżenia mezozoicznego Gór Świętokrzyskich (północna część gminy). Na osadach obydwu jednostek występują utwory trzeciorzędowe, a te z kolei przykryte są serią osadów czwartorzędowych [<https://www.pgi.gov.pl/kielce/oddzial-swietokrzyski/sep1-kielce/geologia-regionu/6479-gory-swietokrzyskie-w-pigulce.html>].

Teren gminy jest bardzo atrakcyjny pod względem walorów przyrodniczo-turystycznych i jest częściowo chroniony jako rezerwat przyrody Góry Pieprzowe. Ze zbocza rozciąga się wspaniały widok na dolinę Wisły. Ostoja Góry Pieprzowe obejmuje część krawędzi Wyżyny Sandomierskiej w pobliżu doliny Wisły na granicy Sandomierza i gm. Dwikozy. Obejmuje w całości rezerwat Góry Pieprzowe, starorzecze Wisły u jego podnóża oraz fragment zboczy doliny Wisły na północny wschód od niego. Obszar posiada urozmaiconą rzeźbę z licznymi skarpami, wąwozami i rozcięciami erozyjnymi. Ciekawym elementem przyrodniczym występującym na terenie gminy Dwikozy, w tym na terenie wsi Garbów, są liczne wąwozy lessowe [<https://www.przewodnicy.sandomierz.pl/gory-pieprzowe-w-sandomierzu/>].

## **Inwentaryzacja terenu opracowania**

Na terenie obszaru opracowania znajdują się obiekty sakralne (dwie kapliczki oraz kościół), kulturowe (Dom Kultury i remiza z altaną), oświaty (szkoła), gospodarcze (stara mleczarnia i opuszczony budynek mieszkalny), a także historyczne (Pomnik Zawiszy Czarnego i Józefa Dowbora Muśnickiego oraz zamek w budowie) [<https://dwikozy.gmina.pl/files/file/Inwestycje/strategia/Strategia-Rozwoju-Gminy-Dwikozy-2015-2022.pdf>].

Waloryzacja miejscowości Garbów w gminie Dwikozy wykazała, że teren ten w porównaniu z wzorcem charakteryzuje się mniejszym (prawie o połowę) potencjałem turystyczno-rekreacyjnym, mniejsza jest również atrakcyjność krajobrazowo-przyrodnicza (tab. 2). Zasoby przyrodnicze oceniono o 5 pkt słabiej niż gminę Mielnik, podobnie oceniono zasoby kulturowe. Również słabiej (o 3 pkt) niż w gminie Mielnik oceniono wyposażenie rekreacyjne oraz turystyczne Garbowa. Łącznie walory tej miejscowości oceniono tylko na 25 pkt w odniesieniu do 42 pkt przyznanych dla wzorca – gminy Mielnik. Zatem ocena ta dodatkowo potwierdza konieczność zmian w strukturze przestrzennej badanej miejscowości.

## **Koncepcja interwencji planistycznej dla fragmentu wsi Stary Garbów**

Aby zrealizować postawione cele w koncepcji przyjęto rozwiązania ogólne oraz szczegółowe dotyczące całego obszaru opracowania, jak i jego poszczególnych części.

W rozwiązaniach ogólnych zaproponowano 3 minicentra wsi pełniące różne funkcje: (ryc. 2):

– dolne centrum – do tej pory główny punkt wsi, przestrzeń dedykowana zarówno dla mieszkańców, jak i dla turystów,

– górne centrum – teren przy szkole podstawowej, do tej pory użytkowany głównie przez mieszkańców,

– osada średniowieczna – nowoprojektowana przestrzeń, skansen średniowieczny o bogatej ofercie turystycznej [<https://eko-invest.net/realizacja/osada-sredniowieczna>].

Proponuje się połączenie wszystkich centrów atrakcyjnymi ciągami komunikacji pieszej i rowerowej. Projektowane ścieżki uzupełniają istniejącą sieć dróg. Stanowią ciekawą atrakcję turystyczną pod względem krajobrazowym (wykorzystanie malowniczych wąwozów) oraz edukacyjnym (szlaki tematyczne). Proponuje się ponaddwukrotne powiększenie istniejącego areалу lasów, zadrzewień oraz innej zieleni. Dolesienia zwiększą bioróżnorodność, a także wpłyną korzystnie na krajobraz oraz potencjał turystyczny miejscowości. Większość nowych terenów typu leśnego zaprojektowano tak, aby tworzyły swoiste korytarze ekologiczne. Nie wszędzie jednak było to możliwe ze względu na dosyć chaotyczną i zwartą zabudowę. Największą połąć lasu zlokalizowano w centralnej części wsi, tworząc swego rodzaju park wiejski z atrakcyjnymi ścieżkami.

W rozwiązaniach szczegółowych w obrębie dolnego minicentrum zaplanowano:

– naprzeciwko placu pomnikowego – przestrzeń rekreacyjną z niewielkim stawem z pomostami, staw sąsiaduje bezpośrednio z remizą strażacką oraz altaną. Estetykę przestrzeni dodatkowo będą wzmacniały szpalery drzew oraz zieleń niska,

– po odrestaurowaniu starej, opuszczonej mleczarni (w złym stanie technicznym) – kawiarnię lub inną gastronomię z parkingiem obsługującym całe dolne centrum,

– w dużym budynku mieszkalnym (pierwotnie ośrodek zdrowia, obecnie opuszczony) zlokalizowanym na wzniesieniu za placem pomnikowym – hotel.

Na obszarze górnego minicentrum zaplanowano:

– dokończenie budowy zamku w stylu średniowiecznym, który będzie stanowił ciekawą atrakcję turystyczną,

– sklep spożywczy – od kilku lat wieś pozbawiona jest sklepu spożywczego (najbliższy oddalony o ok. 4 km, zlokalizowany we wsi Romanówka), pod tę funkcję przeznaczono jeden z lokali w budynku wielorodzinnym (dawniej dom nauczyciela),

– na północnym wschodzie, w rogu obszaru opracowania, zlokalizowano osadę średniowieczną (skansen średniowieczny) aspirującą do głównej atrakcji turystycznej miejscowości. W wyposażeniu osady proponuje się:

- chaty – na obrzeżach osady,
- funkcje, np. gastronomiczne, noclegowe czy edukacyjne (stoiska tematyczne, np. kowal),
- karczmę – główny budynek w osadzie pełniący funkcję gastronomiczną, noclegową oraz administracyjną,
- stajnię – wyposażoną w wybieg dla koni, która ma stanowić dodatkową atrakcję (szkółka jeździecka, zaplecze dla koni do pokazów),
- plac turniejowy – w centrum osady (Turniej Zawiszy Czarnego oraz wiele innych imprez),
- parking osłonięty pasem zieleni – obsługujący osadę.

Zaproponowana koncepcja, oprócz wyżej wymienionych czynników, nie uwzględnia intencji właścicieli gruntów oraz potencjalnych interesariuszy. Tak więc ma ona charakter teoretycznej ilustracji metody interwencji planistycznej w zastaną strukturę wsi.

#### NARZĘDZIA INTERWENCJI PLANISTYCZNEJ – ELEMENTY ZAGOSPODAROWANIA PRZESTRZENNEGO

Interwencja planistyczna w zastaną strukturę przestrzenną może być ujęta w formę schematu funkcjonalno-przestrzennego oraz programu funkcjonalnego, które powinny proponować następujące elementy i narzędzia modelowania struktury planistycznej wsi:

1) regulację przestrzenną minicentrum wiejskiego z nakierowaniem wyposażenia na funkcje turystyczne (polepszenie standardu codziennego życia mieszkańców i umożliwienie organizowania imprez sezonowych);

2) proekologiczne zagospodarowanie terenów otwartych i leśnych: wprowadzanie stawów z odtworzeniem rezerwuaru wodnego i roślinności bagiennej; renaturalizacja istniejących cieków wodnych, łąki różnego typu z uwzględnieniem gleb i innych warunków biologicznych; murawy ekstensywne; obsadzenia alejowe i miedzowe; zalesienia (w tym zalesienia śródpolne); wykorzystanie turystyczne już istniejących zespołów leśnych z uwzględnieniem ochrony bioróżnorodności, np. ścieżki edukacyjne;

3) program usługowy (do wyboru): rozrywka i kultura (imprezy okazjonalne – na rynku lub placu targowym, pawilon typu dom kultury z wykorzystaniem całorocznym, w zasięgu dojazdu kołowego); urządzenia sezonowe związane z imprezami okazjonalnymi jak: tymczasowe parkingi, pola namiotowe, place dla dużych imprez z możliwością montowania sceny; kultura fizyczna: boiska do gier typu siatkówka, koszykówka, lodowisko, trawniki do gier i zabaw sportowych, siłownia plenerowa; place zabaw dla dzieci; infrastruktura związana z wodą: wypożyczalnie kajaków, pomosty, plaże sezonowe, kąpieliska, miejsca dla rekreacyjnego łowienia ryb; gastronomia: kawiarnia lub restauracja, mała gastronomia, np. sezonowa (miejsca na food tracki); plac publiczny, niewielki rynek, plac targowy (w zależności od topografii, tradycji i układu przestrzennego danej wsi); tanie noclegi dla szkół (zielone i białe szkoły), kwatery prywatne dla rodzin, agroturystyka; parkingi oraz ewentualnie drogi serwisowe i dojazdowe.

Powyższe elementy należy dostosować do sytuacji zastanej w danej gminie i wsi. Poszczególne miejscowości w obrębie gminy mogą się uzupełniać i oferować zróżnicowany program rekreacyjno-przyrodniczy w zależności od potrzeb, popytu lokalnego na dane usługi oraz zastanej infrastruktury. Formy zagospodarowania mogą być różne, ale nie wszystkie one muszą być zrealizowane w miejscowościach o przyszłym profilu turystycznym. W każdym przypadku należy ograniczać przeinwestowanie w infrastrukturę rekreacyjną, ograniczając się do niskobudżetowych urządzeń, łatwych i tanich w utrzymaniu, tak jak to zrealizowano w gminie Mielnik. Należy pamiętać, że funkcja rekreacyjno-turystyczna ma uzupełniać pierwotną i wiodącą funkcję gmin wiejskich, jaką jest produkcja rolnicza. Innym ważnym aspektem modelowania gmin wiejskich w kierunku turystycznym jest współpraca z mieszkańcami, zwłaszcza ze względu na przeważającą własność prywatną w tych gminach. Celowym byłoby stosowanie zachęt w kierunku sezonowych usług pensjonatowych czy też agroturystycznych oraz ewentualne negocjowanie współpracy w kierunku wybranych inwestycji. Negocjowane powinno być także udostępnianie terenów prywatnych na potrzeby okazjonalnych imprez, np. pod pola namiotowe, parkingi tymczasowe.



## DYSKUSJA

Współcześnie na obszarach wiejskich notowane jest dość dynamiczne zmniejszanie się terenów o pokryciu przyrodniczym (tereny produkcji rolnej i leśnej, a także zbiorowiska naturalne i półnaturalne) i związana z tym fragmentacja krajobrazu, zmniejszenie możliwości przemieszczania się gatunków (brak świadomie kształtowanych korytarzy ekologicznych w zagospodarowaniu przestrzennym wsi) oraz ogólnie szybsze tempo wymierania wielu gatunków flory i fauny [Woźniak-Kostecka i in. 2019]. Poza zwiększaniem liczby obszarów cennych przyrodniczo prawnie chronionych ważnym jest też kształtowanie struktur i zasad użytkowania terenów gospodarczych i osadniczych takich jak tereny krajobrazu rolniczego [Żarska 2006]. Rolnicze tereny w Polsce charakteryzują się dużym rozdrobnieniem gospodarstw rolnych (co wiąże się z tradycją dziedziczenia ziemi) oraz dominacją gleb o średniej i małej przydatności do produkcji rolnej. Mimo dużej różnorodności siedlisk i krajobrazów notujemy w ostatnim dziesięcioleciu gwałtowny spadek bioróżnorodności również na wsi, ze względu na scalanie gruntów, tendencje do wprowadzania monokultur uprawowych, a także zmiany klimatu, zmierzające do zanikania siedlisk wilgotnych i bagiennych [Bielska i Kapidura 2013]. Także w opinii Chmielewskiego [2004] jakość krajobrazu i przestrzeni przyrodniczych zależy od stopnia ich rozdrobnienia, czy inaczej ziarnistości, a ich naturalne, półnaturalne i antropogeniczne przekształcenia powodują często przerwanie wzajemnych relacji i powiązań przyrodniczych oraz spadek ich złożoności biologicznej, a więc ogólnie zubożenie środowisk.

W kontekście zagadnień ekologicznych inspiracją interwencji planistycznych we wsi Garbów było opracowanie Żarskiej [2006] dotyczące modeli ekologiczno-przestrzennych oraz zasad kształtowania środowiska przyrodniczego gmin wiejskich. W opracowaniu tym autorka zaproponowała koncepcję wzmacniania układów przestrzennych zasobów przyrodniczych, operując modelami osiowymi, mozaikowymi, osiowo-węzłowymi z ich różnymi odmianami, a także niezwykle interesującą koncepcję kratownicy ekologicznej, która pozwala na stworzenie mocnego układu wielokierunkowych korytarzy ekologicznych. W niniejszym opracowaniu, w celu poprawy i dywersyfikacji bioróżnorodności proponuje się m.in. wprowadzanie użytków ekologicznych, obsadzenia alejowe i miedzowe itp., zatem sugeruje się tworzenie układów interwencji planistycznej w formie liniowej, plamowej lub punktowej. Układ ten zastosowano nie tylko w kontekście operowania elementami proekologicznymi, ale także w przypadku form zagospodarowania turystyczno-rekreacyjnego (np. leśne ścieżki edukacyjne).

Dla potrzeb niniejszego artykułu istotnym jest doprecyzowanie, jaki krajobraz w obszarach wiejskich uważamy za cenny i wymagający ochrony, a także atrakcyjny turystycznie. Istnieje w tym zakresie wiele nieścisłości. Krajobraz w toku osadnictwa podlegał antropopresji od krajobrazu pierwotnego (prawie nieistniejącego obecnie na terenie Polski, jedynie na bardzo niewielkich wycinkach obszarów chronionych) poprzez krajobraz naturalny, następnie krajobraz kulturowy i w końcu, nierzadko, krajobraz zdegradowany. Elementy kulturowe zawsze w pewnym zakresie wiążą się z modyfikacją antropogeniczną krajobrazu naturalnego i w kontekście ochrony środowiska przyrodniczego mogą być niekorzystne. Krajobraz kulturowy może być też uznany z punktu widzenia wartości przyrodniczych za zdewastowany [Badora 2008]. W ocenie walorów krajobrazu wiejskiego autorzy niniejszego artykułu przyjmują za cenne i wymagające ochrony oraz promocji w aspekcie turystycznym zarówno walory przyrodnicze i krajobrazowe (różnorodność krajobrazów półnaturalnych i naturalnych oraz antropogenicznych), jak i elementy infrastruktury budowlanej i osadni-

czej, wykazującej cechy utrwalonej tradycji oraz wartości historycznych. Tak rozumiany krajobraz z cennymi elementami przyrodniczymi i antropogenicznymi możemy nazwać harmonijnym krajobrazem kulturowym. Atrakcyjność turystyczna krajobrazu kulturowego związana jest w dużym stopniu z dziedzictwem, na które składają się walory przyrodnicze i kulturowe. Krajobraz kulturowy ma charakter w pewnym sensie symboliczny, przez co jest nośnikiem tożsamości lokalnej i duchowej [Kowalczyk 2007].

Niniejsze opracowanie omawia poza wybranymi elementami przyrodniczymi także elementy osadnicze i wskazuje na możliwość inwestowania w infrastrukturę turystyczno-rekreacyjną.

Rozwojowi turystyki na obszarach wiejskich – jako formy uzupełniającej główną funkcję produkcyjną wsi – sprzyja dostępne instrumentarium kształtowania tej formy aktywizacji wsi. Najważniejsze instrumenty w skali lokalnej to: instrumenty prawne, planistyczne, finansowe, instytucjonalne i informacyjne. W zakresie planistyki wymienić tu można strategię rozwoju lokalnego, studium uwarunkowań i kierunków zagospodarowania przestrzennego dla gmin wiejskich oraz miejscowe plany zagospodarowania przestrzennego. Instrumenty finansowe to: polityka budżetowa (podatki i opłaty lokalne), inwestycje gminne oraz zewnętrzne źródła finansowania jak kredyty bankowe, obligacje komunalne i fundusze unijne oraz partnerstwo publiczno-prywatne [Wołowicz 2005, Balińska 2011].

Atrakcyjność turystyki na terenach wiejskich jest uzależniona od walorów przyrodniczych. To one najczęściej warunkują lokalizację usług turystycznych [Ozimek 2011]. Dlatego należy wzmacniać te walory nie tylko ze względu na ochronę środowiska, ale i na wartość produktu turystycznego, jakim są usługi turystyczne. Równie istotne są walory krajobrazu kulturowego, które według Kowalczyka [2007] dzielą się na materialne (struktura, układ przestrzenny lub też poszczególne elementy krajobrazu, kompozycja, ich niepowtarzalność i autentyczność) i niematerialne (historia, współczesne, ważne wydarzenia, skojarzenia związane z miejscem). Tereny wiejskie to struktura osadnicza wsi – głównie zabudowa zagrodowa z pewnym udziałem zabudowy usługowej oraz pola uprawne z częściowym udziałem zadrzewień i niewielkich lasów. Natomiast inne tereny nieurbanizowane mogą zawierać duże obszary lasów państwowych czy też zespołów wód powierzchniowych, na których organizacja turystyki ma niekiedy inną charakterystykę niż na obszarach typowo wiejskich (np. łowiectwo, wędkarstwo, jeździectwo, ośrodki rekreacyjne poza terenami osadnictwa wiejskiego) [Ozimek 2011].

Kolejnym istotnym problemem w zagospodarowaniu gmin wiejskich o wysokim potencjale przyrodniczo-krajobrazowym jest ochrona i rozwój różnorodności biologicznej i walorów krajobrazowych [Lipińska i in. 2014]. Na przykładzie analiz oraz dokonań w obszarach chronionych w Polsce (np. w Ojcowskim Parku Narodowym) można wymienić takie działania, jak: zalesianie, zadrzewianie nowych powierzchni, rozwój szkółkarstwa, zmiana upraw rolnych na łąki, uprawy leśne na polanach, zadrzewianie gruntów ornych w bardzo słabych klasach bonitacyjnych, zabezpieczanie rezerwatów, ostoi oraz innych obszarów chronionych, tworzenie otulin obszarów chronionych, rekonstrukcja oraz zakładanie nowych stawów, renaturyzacja rzek, ochrona wód powierzchniowych, świadomy rozwój osadnictwa [Zachariasz 2008]. Lokalizacja dużych obiektów rekreacyjno-rozrywkowych i turystycznych, jak np. duże parki atrakcji, nie jest wskazana w terenach chronionych i cennych przyrodniczo, ale można w nich wykorzystać małe sezonowe elementy rozrywki [Bieske-Matejak 2015, Bieske-Matejak 2021].

Niniejsze opracowanie ma za zadanie wskazać główne kierunki działania, służące rozpoznaniu potencjału turystyczno-rekreacyjnego gmin wiejskich, jak również wskazać

narzędzia i wstępne metody przystosowania terenów wiejskich do nowych funkcji. Istnieje wiele instrumentów diagnostycznych służących do oceny zasobów przyrodniczych, a także kulturowych przydatnych na etapie podejmowania decyzji dotyczących konkretnych interwencji w terenie [Dymitrzszyn i in. 2013]. Natomiast głównymi instrumentami kształtującymi przyszłe zagospodarowanie terenów atrakcyjnych turystycznie pozostają narzędzia planistyczne jak studium uwarunkowań przestrzennych i kierunków zagospodarowania przestrzennego i miejscowy plan zagospodarowania przestrzennego, a także inne studialne opracowania planistyczne [Böhm 2008].

Praktycznym rezultatem pracy jest wykaz elementów zagospodarowania przestrzennego, dotyczących zarówno infrastruktury rekreacyjnej, jak i elementów proekologicznych zwiększających bioróżnorodność. Takie scharakteryzowanie interwencji przestrzennych w strukturach wiejskich na przykładach może być pomocne dla wielu interesariuszy, w tym dla władz lokalnych, inwestorów, właścicieli gruntu. Ułatwi harmonijne przekształcanie struktury przestrzennej wsi na wielofunkcyjną z zachowaniem jej wiodącej funkcji produkcyjnej.

#### PODSUMOWANIE

Analiza wybranych fragmentów terenów wiejskich wskazuje na możliwość różnych form interwencji planistycznej w zależności od występujących struktur morfologiczno-przestrzennych terenów o potencjale rekreacyjnym i przyrodniczym, pozwalającym na zwiększenie bioróżnorodności, a także wprowadzenie ekstensywnych form rekreacji. Z reguły decydującymi czynnikami są wody powierzchniowe, krawędzie lasów lub połączenie zadrzewień, mapa pastwisk, łąk, nieużytków i użytków. Ze względu na linię brzegową rzek i jezior najczęstszym modelem interwencji, zwłaszcza proekologicznych, jest układ liniowy. Jednak zaniżenia, wzniesienia terenu oraz wąwozy powodują, że ta interwencja może przybrać formę liniowo-plamową. Natomiast interwencja związana z wyposażeniem turystycznym będzie miała z reguły charakter plamowy lub punktowy, wynikający z zastanych już wyposażań oraz możliwości lokalizacyjnych dla różnych obiektów rekreacyjnych zarówno małych, np. place zabaw, boiska, jak i większych, np. obiekty noclegowe. Tak więc każda sytuacja przestrzenna ma swój charakter indywidualny, zależny od istniejących uwarunkowań. Należy pamiętać, że układ liniowy sprzyja tworzeniu korytarzy ekologicznych, które zapewniają ciągłość przyrodniczą terenów wiejskich. Linie brzegowe cieków wodnych i jezior determinują lokalizację zarówno elementów wyposażenia turystycznego związanych z wypoczynkiem letnim, jak plaże, kąpieliska, sporty wodne, jak i elementów przyrodniczych poprawiających bioróżnorodność w zakresie zbiorowisk środowiska wilgotnego, jak roślinność bagienna, łąki świeże i wilgotne, zarośla łąkowe.

Innym ważnym determinantem układu przestrzennego w modelowaniu terenów wiejskich jest ukształtowanie terenu, zróżnicowanie poziomów – od dolin rzecznych i zagłębień terenu, w których można lokalizować sztuczne stawy, do mocno sfalowanych terenów o nieraz stromych zboczach. Przykładem jest Mielnik, gdzie obok rozległej doliny Bugu z różnorodnym środowiskiem przyrodniczym występują zbiorowiska kserotermiczne w obrębie oddziaływania podłoża kredowego w okolicy kopalni kredy. Innym przykładem interesującej krajobrazowo budowy geologicznej są głębokie jary w omawianej wsi Garbów. W kontekście przywracania bioróżnorodności zróżnicowanie terenu wymusza układ warstwowy wprowadzanych nowych elementów przyrodniczych jak: dolesianie, łąki

i zbiorowiska murawowe w zależności od wysokości wód gruntowych i stopnia wilgotności podłoża oraz ekspozycji terenu.

Równie istotnym elementem kształtującym układ interwencji planistycznej jest zastana osadnicza struktura przestrzenna wsi, zabudowy zagrodowej i pól uprawnych oraz sieć dróg. Ważnym czynnikiem jest również struktura własnościowa oraz intencje potencjalnych właścicieli i inwestorów. Zawsze w obliczu tych różnych czynników powstaje układ punktowy lub plamowy, który nazwano tutaj hasłowo akupunkturą wsi.

#### PIŚMIENNICTWO

- Badora R., 2008. Stan środowiska przyrodniczego a klasyfikacje krajobrazu. W: J. Lechnio, S. Kulczyk, E. Malinowska, I. Szumacher (red.), *Klasyfikacja krajobrazu – teoria i praktyka. Problemy Ekologii Krajobrazu*, t. 20. Polska Asocjacja Ekologii Krajobrazu, Wydział Geografii i Studiów Regionalnych UW, Warszawa, 220–221.
- Balińska A., 2011. Produkt turystyki wiejskiej. Turystyka i rekreacja na obszarach nieurbanizowanych. Wybrane zagadnienia. Wydawnictwo SGGW, Warszawa, 32–33.
- Bielska A., Kupidura A., 2013. Kształtowanie przestrzeni na obszarach wiejskich. *Oficyna Wydawnicza Politechniki Warszawskiej*, Warszawa, 30, 126–127.
- Bieske-Matejak A., 2015. Thematic parks in the context of rural development in peripheral regions. *Barometr Regional*. 13(1), 107–111.
- Bieske-Matejak A., 2021. Parki tematyczne jako element rozwoju terenów wiejskich. *Agron. Sci.*, 76(4), 29–45. <https://doi.org/10.24326/as.2021.4.3>
- Böhm A. (red.), 2008. Walory krajobrazowe w miejscowych planach zagospodarowania przestrzennego. Wydawnictwo Politechniki Krakowskiej, Kraków.
- Chmielewski T.J., 2004. Ład przestrzeni przyrodniczej. W: T.J. Chmielewski (red.), *Nowa jakość krajobrazu. Ekologia – Kultura – Technika. Zeszyty Naukowe Komitetu „Człowiek i Środowisko” przy Prezydium PAN*, nr 36, Warszawa–Lublin, 24–25.
- Durand G., van Huylenbroeck G., 2003. Multifunctionality and rural development: a general framework. W: G. Durand, G. van Huylenbroeck (red.), *Multifunctional agriculture. A new paradigm for European agriculture and rural development*. Ashgate Publishing, Aldershot, 1–16.
- Dymitryszyn I., Szyszko J., Rylke J., 2013. Terenowe metody oceny i wyceny zasobów przyrodniczych. Wydawnictwo SGGW, Warszawa, 131–132.
- <https://dwikozy.gmina.pl>
- <https://dwikozy.gmina.pl/dla-mieszkanca.html> [dostęp: 01.06.2022].
- <https://dwikozy.gmina.pl/files/file/Inwestycje/strategia/Strategia-Rozwoju-Gminy-Dwikozy-2015-2022.pdf> [dostęp: 25.05.2022, 01.06.2022].
- <https://echodnia.eu/swietokrzyskie/widowskowy-turniej-rycerski-u-zawiszy-czarnego-w-garbowie-zobacz-jak-walczyli-zdjecia/ar/12275238> [dostęp: 01.06.2022].
- <https://eko-invest.net/realizacja/osada-sredniowieczna/> [dostęp: 01.06.2022]. <https://www.pgi.gov.pl/kielce/oddzial-swietokrzyski/sep1-kielce/geologia-regionu/6479-gory-swietokrzyskie-w-pigulce.html> [dostęp: 05.06.2022].
- [https://www.polskawliczbach.pl/wies\\_Stary\\_Garbow](https://www.polskawliczbach.pl/wies_Stary_Garbow) [dostęp: 25.05.2022].
- <https://www.przewodnicy.sandomierz.pl/gory-pieprzowe-w-sandomierzu> [dostęp: 05.06.2022].
- <https://www.zawisza-czarny.pl/> [dostęp: 01.06.2022].
- [https://pl.wikipedia.org/wiki/Rezerwat\\_przyrody\\_Grądz](https://pl.wikipedia.org/wiki/Rezerwat_przyrody_Grądz) [dostęp: 15.02.2023]. [https://pl.wikipedia.org/wiki/Mielnik\\_\(województwo\\_podlaskie\)](https://pl.wikipedia.org/wiki/Mielnik_(województwo_podlaskie)) [dostęp: 15.02.2023].

- Kobylińska U., 2010. Inicjatywy lokalne na rzecz poprawy jakości życia na obszarach wiejskich Podlasia – formy wsparcia. Zarządz. Publ. 4(12), 43–58.
- Kondracki J., 1964. Regiony fizycznogeograficzne Polski. *Poznaj Świat* 12(4), 30–32.
- Kowalczyk A., 2007. Atrakcyjność turystyczna krajobrazu kulturowego. W: K. Ostaszewska, I. Szumacher, S. Kulczyk, E. Malinowska (red.), *Znaczenie badań krajobrazowych dla zrównoważonego rozwoju*. Wydawnictwo Wydziału Geografii i Studiów Regionalnych UW, Warszawa, 128–129.
- Kutkowska B., Hasiński W., 2018. Wielofunkcyjność – nowe spojrzenie na rozwój obszarów wiejskich. *Więś Roln.* 2(179), 113–131.
- Laskowski W.S., 1929. *Słownik krajoznawczy miejscowości powiatu sandomierskiego*. Urząd Powiatowy w Sandomierzu, Sandomierz.
- Lipińska H., Psiuk A., Kornas R., Stamirowska-Krzaczek E., Lipiński W., Goliasz M., 2014. Obszary chronione a turystyka na przykładzie koncepcji zagospodarowania zalewu w Majdanie Sopockim. W: B. Sawicki, M. Harasimiuk (red.), *Rola obszarów chronionych w rozwoju edukacji, turystyki i gospodarki*. Wyd. Frel, Warszawa, 247–257.
- Materiały informacyjne Urzędu Gminy Mielnik, 2021.
- Mularz S., Drzewiecki W., 2008. Interpretacja głównych elementów krajobrazu na teledetekcyjnych obrazach lotniczych i satelitarnych. *Czas. Techn. Architektura* 105(1-A), 101–107.
- Ozimek I., 2011. Turystyka i rekreacja na obszarach niezurbanizowanych. Wybrane zagadnienia. Wydawnictwo SGGW, Warszawa, 5, 7–9.
- Sykta I., Zachariasz A., 2008. Przekształcanie krajobrazu wybranych obszarów w latach 1966–2007. *Czas. Techn. Architektura* 105(1-A), 109–135.
- Wołowicz T., 2005. Finansowe instrumenty wspierania przedsiębiorczości gminy. *Stud. Reg. Lokal.* 1(19), 65–81.
- Woźniak-Kostecka I., Lipińska H., Gawryluk A., 2019. Analiza zmian w użytkowaniu wiejskiej przestrzeni na przykładzie wybranych gmin pojezierza łączyńsko-włodawskiego. W: A. Kocira, E. Stamirowska-Krzaczek (red.), *Produkcyjne, techniczne i żywnościowe problemy współczesnego rolnictwa*. Instytut Naukowo-Wydawniczy „Spatium”, Radom, 3–18.
- Zachariasz A., 2008. Ojcowski Park Narodowy. *Czas. Techn. Architektura* 105(1-A), 5–27.
- Żarska B., 2006. Modele ekologiczno-przestrzenne i zasady kształtowania krajobrazu gmin wiejskich. Wydawnictwo SGGW, Warszawa, 9–10, 58, 126–135.

**Źródło finansowania:** Publikacja dofinansowana ze środków budżetu państwa w ramach programu Ministerstwa Edukacji i Nauki pod nazwą II Międzynarodowa Konferencja Naukowa „Gospodarowanie przestrzenią a zasoby przyrodnicze” nr projektu DNK/SP/546699/2022, z dnia 21.11.2022 r.

**Summary.** The research theme was to develop a concept for modelling villages to increase their multi-functionality and identify appropriate planning tools. An attempt was made to systematise potential planning intervention in village spatial structures. The aim of the study was also to illustrate, on the example of a fragment of the village of Garbów in the municipality of Dwikozy, the possibility of creating a new profile for an existing village structure with a relatively high potential for tourism and recreation to increase its multi-functionality. Potentially, such activities may improve the economic basis for the functioning of rural settlement units and influence the protection and further development of natural resources. The concept of retrofitting rural settlement areas with extensive tourist and recreational elements and improving ecological parameters is a planning solution aimed

at enhancing the natural, existing natural and cultural values of these areas. The research reviewed and analysed selected rural municipalities regarding their natural, landscape, and recreational attractiveness. The example of the municipality of Mielnik nad Bugiem was used, whose model of tourism and educational development can illustrate the good application of the presented ideas of exemplary character. As a result of the analysis of the existing resources of the municipality and the village of Garbów, new solutions, including spatial regulations towards tourist and pro-ecological functions, were proposed.

**Key words:** planning intervention, village acupuncture, tourism and recreation programme, environmental action

Otrzymano/Received: 10.06.2023

Zaakceptowano/Accepted: 5.12.2023

Online first: 3.04.2024

Opublikowano/Published: 18.04.2024