

## **ANALIZA DZIAŁALNOŚCI GOSPODARCZEJ I KONIUNKTURY GOSPODARSTW ROLNYCH NA TERENIE POWIATU RADZYŃSKIEGO**

Katarzyna Gajownik-Łazuga<sup>1,2</sup>, Karol Łazuga<sup>2</sup>

<sup>1</sup>Lubelski Ośrodek Doradztwa Rolniczego w Końskowoli

<sup>2</sup>Uniwersytet Przyrodniczo-Humanistyczny w Siedlcach

**Streszczenie.** Praca przedstawia wyniki badań koniunktury gospodarstw rolnych na terenie powiatu radzyńskiego przeprowadzonych na podstawie danych z 2014 r. Badaniami objęto 20 gospodarstw rolnych o różnicowanym potencjale, możliwościach i warunkach działania. Na podstawie analizy stwierdzono, że większość rolników z terenu powiatu radzyńskiego planuje wykorzystanie udziału kredytów w inwestycjach, jak również wyraża chęć korzystania z programów pomocowych po 2014 r. Gospodarstwa, których powierzchnia przekracza 10 ha, wykazują charakter rozwojowy. Sytuacja finansowa gospodarstw związana jest z ich nastawieniem produkcyjnym. W najkorzystniejszej sytuacji budżetowej okazały się być gospodarstwa wyspecjalizowane w chowie zwierząt i produkcji mleka.

**Słowa kluczowe:** gospodarstwo rolne, inwestycje, uprawa, rolnictwo

### **WSTĘP**

Lubelszczyzna to tereny o charakterze rolniczym. Podstawowym produktem roślinnym są zboża. Powierzchnia zasiewów podstawowych ich gatunków w 2012 r. stanowiła niemal 72,6% całkowitej powierzchni zasiewów w Polsce, natomiast udział ten dla województwa lubelskiego wynosił ponad 77,1% [Rocznik 2013].

Procesy globalizacji i integracji sprawiają, że współczesna gospodarka światowa, w tym rolnictwo, rozwija się w coraz większym zakresie pod wpływem uwarunkowań egzogenicznych [Pinstrup-Andersen 2002]. W konsekwencji zmiany sytuacji ogólnogospodarczej, również kryzysy ekonomiczne, wywołują reakcje dostosowawcze także w rolnictwie. Rozwój rolnictwa, niezależnie od parametrów ogólnogospodarczych, następuje w zależności od wielkości wsparcia budżetowego. W Polsce do roku 2004 stanowiło ono istotne źródło zasileń rolnictwa. Kluczową zmianą w zakresie wsparcia

---

Adres do korespondencji – Corresponding author: Katarzyna Gajownik-Łazuga, Lubelski Ośrodek Doradztwa Rolniczego w Końskowoli, ul. Pożowska 8, 24-130 Końskowola e-mail: kasia.gajownik12@wp.pl

finansowego była integracja z UE i objęcie rolnictwa instrumentami WPR [Czyżewski 2007].

Polska jest na szóstym miejscu pod względem produkcji rolniczej wśród 27 krajów Unii Europejskiej. To właśnie towary rodzimej produkcji rolnej są jednymi z najczęściej eksportowanych do innych krajów. W związku z tym, jeszcze bardziej zasadne wydaje się dążenie, by sprostać współczesnym wymaganiom stawianym rolnictwu. Niewątpliwie w tej kwestii ogromne znaczenie będzie miała ekonomia gospodarstw rolnych. Na ekonomię polskiego rolnictwa wpływa wiele czynników związanych z globalizacją i integracją europejską. Niezależnie od tych czynników o charakterze zewnętrznym, olbrzymią rolę odgrywają procesy koncentracji, które zachodzą w bezpośrednim otoczeniu rolnictwa, głównie w przedsiębiorstwach handlu i przetwórstwa rolnego. Procesy te w sposób bezpośredni prowadzą do wzrostu skali produkcji w gospodarstwach i w przedsiębiorstwach rolniczych. Biorąc pod uwagę warunki naszego kraju, należy stwierdzić, że dominują gospodarstwa rodzinne. Z jednej strony powstają gospodarstwa towarowe z tendencją do powiększania powierzchni i skali produkcji, a z drugiej gospodarstwa o małej powierzchni – do 5 ha UR [Ziętara 2003].

Celem badań było przede wszystkim dokonanie oceny koniunktury panującej w indywidualnych gospodarstwach rolnych na wybranym obszarze naszego kraju.

## MATERIAŁY I METODY

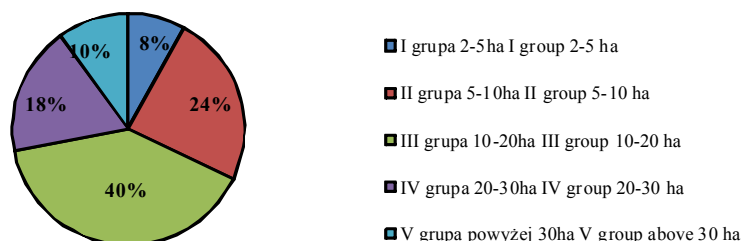
Badaniami objęto działalność gospodarczą 20 indywidualnych gospodarstw rolnych na terenie powiatu radzyńskiego w województwie lubelskim. Badania miały charakter studialny, zaś zasadniczym źródłem danych były wyniki wywiadów przeprowadzonych przez pracowników i ekspertów doradztwa rolniczego. Przeanalizowano również informacje dotyczące dodatkowego dochodu ze świadczonych usług z wykorzystaniem maszyn rolniczych, pracy najemnej, agroturystyki i handlu w gospodarstwie. Dane pochodzą z badań przeprowadzonych w maju 2014 r. w indywidualnych gospodarstwach rolnych. Gospodarstwa zostały sklasyfikowane w grupach według wielkości posiadanych użytków rolnych następująco: I grupa – 2–5 ha, II grupa – 5–10 ha, III grupa – 10–20 ha, IV grupa – 20–30 ha, V grupa – powyżej 30 ha.

Uzyskane rezultaty opracowania zinterpretowano, wykorzystując metody statystyki matematycznej i metody opisowe. Wyniki badań i analiz przedstawiono graficznie.

## WYNIKI BADAŃ

Z badań wynika, że najliczniejszą grupę stanowią gospodarstwa z grupy III – 10–20 ha. Najmniej liczną grupą są gospodarstwa z grupy I – 2–5 ha, a 10% stanowią gospodarstwa o powierzchni użytków rolnych powyżej 30 ha (rys. 1).

**% Udział gospodarstw rolnych**  
**% The share farms**



Rys. 1. Procentowy udział grup w całości badanych gospodarstw rolnych

Fig. 1. Percentage share of groups in investigated farms

Tabela 1. Charakterystyka gospodarstw ze względu na wiek właściciela i jego wykształcenie

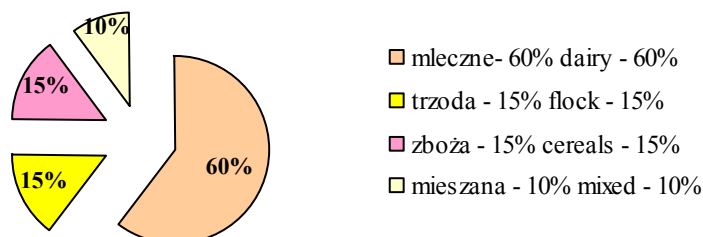
Table 1. Characteristics of farms by the owners age and its education

Jednostka Unit	Wyszczególnienie Specification	Grupa obszarowa – Area group (ha)				
		2–5	5–10	10–20	20–30	>30
Lata Year	średni wiek właściciela the average age of the owner	42,6	40,0	41,4	39,8	30,4
Osoby Persons	podstawowym basic	2	–	–	–	–
	liczba osób z wykształceniem zawodowym rolniczym the number of people with education vocational agriculture	–	–	4	2	–
	średnim secondary-school	–	2	1	1	–
	wyższym higher education	–	–	3	1	4

Średni wiek właściciela gospodarstwa wynosił 38,8 lat. W grupie gospodarstw o powierzchni od 2–5 ha średnia wieku rolników była najwyższa i wynosiła 42,6 lat, natomiast najniższą wartość zanotowano dla grupy powierzchniowej powyżej 30 ha (tab. 1). Najwięcej, bo aż 8 rolników miało wykształcenie wyższe, najmniej badanych (2 rolników) posiadało wykształcenie podstawowe. W grupie gospodarstw, których powierzchnia przekraczała 10 ha udział mieli rolnicy, którzy legitymowali się wykształceniem zawodowym rolniczym i średnim.

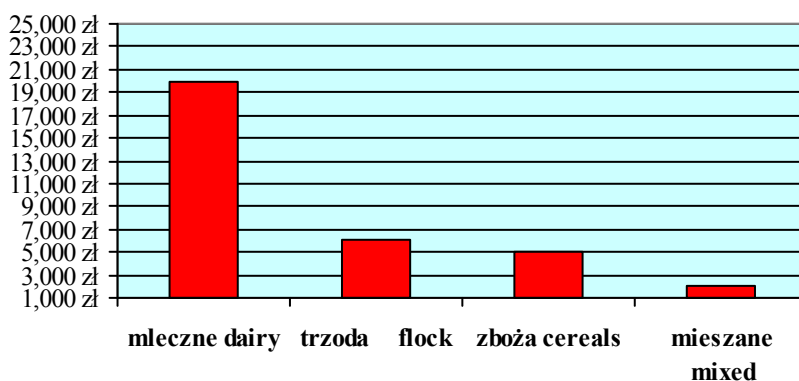
Wśród rolników z grupy gospodarstw o powierzchni powyżej 10 ha UR najczęściej było z wykształceniem zawodowym. Struktura wykształcenia rolników jest zbliżona do spotykanego także w innych badaniach [Figurski 2007, Kołyska 2007].

W analizie danych dominowały gospodarstwa specjalizujące się w produkcji mleka 60%, uprawach polowych (zboża) 15%, chowie i hodowli trzody chlewnej 15%, produkcji mieszanej 10%. Udział poszczególnych typów gospodarstw rolniczych został przedstawiony na rys. 2. Większe gospodarstwa specjalizowały się w produkcji mleka i trzody chlewnej.



Rys. 2. Udział gospodarstw według typu rolniczego  
Fig. 2. The share farms by type of agriculture

Odnotowano także zróżnicowanie pod względem sytuacji dochodowej pomiędzy różnymi typami produkcyjnymi gospodarstw rolnych (rys. 3) przy zachowaniu podobnych tendencji w zakresie zmian dochodów. Gospodarstwa specjalizujące się w chowie zwierząt karmionych paszami treściwymi poprawiły swoją finansową koniunkturę. Największy dochód osiągały gospodarstwa mleczne średnio – 20 tys. zł/mies., a najmniejszy gospodarstwa mieszane – 2 tys. zł/mies. Gospodarstwa specjalizujące się w produkcji trzody chlewnej osiągały dochód 6 tys. zł/mies, a zajmujące się produkcją roślinną – 5 tys. zł/mies.



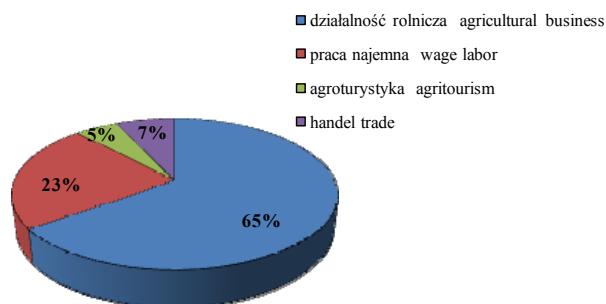
Rys. 3. Średni miesięczny dochód z gospodarstwa rolnego ze względu na typ produkcyjny  
Fig. 3. Average monthly income of the farm due to production type

Tabela 2. Źródło pochodzenia własnych środków transportu  
Table 2. Source of origin of owners transport means

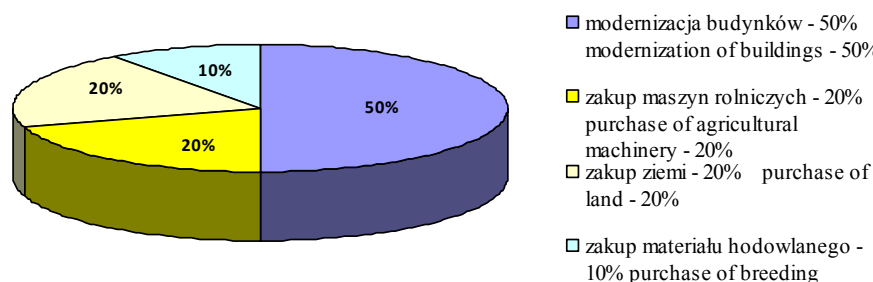
Wyszczególnienie Specification (ha)	Źródło finansowania – Source of funding			
	środki finansowe z kredytu from funds the credit	wykorzystanie funduszy Unii Europejskiej usage of the European Union funds	zakup z własnych środków purchase from own resources	leasing
I grupa 2–5 I group 2–5	0	0	1	0
II grupa 5–10 II group 5–10	0	2	0	0
III grupa 10–20 III group 10–20	1	0	2	0
IV grupa 20–30 IV group 20–30	2	1	1	2
V grupa powyżej 30 V group above 30	1	6	0	1
Łącznie Totally	4	9	4	3

Nasze rolnictwo, będące częścią unijnego sektora rolnego, uzyskało dostęp do instrumentów pomocowych, które wynikają ze Wspólnej Polityki Rolnej. Pomoc ta obejmuje działania w ramach Programu Rozwoju Obszarów Wiejskich (wykorzystanie środków finansowych na zakup maszyn rolniczych w ramach np. ułatwienia startu młodym rolnikom, modernizacji). Na podstawie badań stwierdzono, że rolnicy nabywali środki transportu przede wszystkim za środki finansowe pochodzące z kredytu i przy wykorzystaniu funduszy Unii Europejskiej (tab. 1). Gospodarstwa z grupy I i II nie korzystały z leasingu środków transportu, powodem może być brak dokładnych informacji dotyczących tego typu formy zakupu. W gospodarstwach z grupy III, IV i V ankietowani wykazali chęć skorzystania z leasingu, który wymaga mniejszego zaangażowania kapitałowego producentów rolnych, a także pozwala na lepsze zarządzanie kosztami.

#### Dodatkowy dochód rodziny rolniczej Additional family income

Rys. 4. Dodatkowy dochód rodzin rolniczych  
Fig. 4. Additional income of agricultural families

W rejonie powiatu radzyńskiego część gospodarstw rolnych świadczy usługi rolnicze. Dochód z działalności rolniczej, pracy najemnej, agroturystyki i handlu stanowi dodatkowe źródło utrzymania dla rodziny rolnika. Z badań wynika, iż 65% gospodarstw pozyskiwało dodatkowe środki finansowe z prowadzenia działalności rolniczej. Kolejne usługi prowadzone przez rolników to procentowo mniejszy udział w ich dochodach. Najniższy 5% dochód pochodzi z agroturystyki (rys. 4). Usługi agroturystyczne w badanych gospodarstwach rolnych powiatu radzyńskiego nie są popularnym źródłem dochodu.



Rys. 5. Inwestycje w badanych gospodarstwach rolnych  
Fig. 5. Investment in investigated farms

W analizowanych gospodarstwach zrealizowano wiele inwestycji związanych z modernizacją budynków inwentarskich (50%), zakupem maszyn rolniczych (20%), zakupem ziemi (20%) i zakupem materiału hodowlanego (10%). Na podstawie tych informacji można stwierdzić, że właściciele ankietowanych gospodarstw angażują się w nowe inwestycje związane z gospodarstwem rolnym.

## PODSUMOWANIE I WNIOSKI

1. Przeprowadzone badania mają charakter ogólny, obejmują swoim zakresem tylko najważniejsze kwestie związane z analizą koniunktury w gospodarstwach rolnych
2. Badania wykazały, że na badanym obszarze najliczniejszą jest grupa III – 40% gospodarstw rolnych, których powierzchnia wynosi 10–20 ha użytków rolnych.
3. Średni wiek właściciela gospodarstwa wynosił 38,8 lat. Świadczy to o tym, iż są to osoby gotowe do wprowadzania innowacji oraz inwestycji we własnych gospodarstwach.
4. Badania wykazały zróżnicowanie pod względem sytuacji finansowej pomiędzy różnymi typami produkcyjnymi gospodarstw rolnych.
5. Jak wynika z badań, zakupione przez rolników środki transportu były finansowane głównie poprzez kredyt i wykorzystanie funduszy Unii Europejskiej.
6. Podstawowa część dochodu badanych gospodarstw (65%) pochodziła z działalności rolniczej. Na badanym obszarze rolnicy zajmują się dodatkowo agroturystyką bez istotnego zaangażowania, tylko 5% badanych gospodarstw rolnych czerpie dodatkowe dochody z takiej działalności.

## **PIŚMIENNICTWO**

- Czyżewski, A. (2007). Uniwersalia polityki rolnej w gospodarce rynkowej. Wyd. AE w Poznaniu.
- Figurski, J. (2007). Wykorzystanie dotacji unijnych w wybranych gospodarstwach Lubelszczyzny w latach 2002–2006. Uwarunkowania rozwoju regionalnego w Polsce Wschodniej. WSAP Białystok, 351–365.
- Kołyńska, J. (2007). Ocena funkcjonowania ARiMR w programowaniu i realizacji polityki rozwoju wsi i rolnictwa Polski. *Acta Sci. Pol., Oeconomia*, 6(2), 53–60.
- Pinstrup-Andersen, A. (2002). Food and agricultural Policy for a Globalizing World: preparing for the future. *Am. J. Agricult. Econom.*, 84, 5.
- Rocznik Statystyczny Rolnictwa i Obszarów Wiejskich (2013). GUS, Warszawa.
- Ziętara, W. (2003). Wydajność pracy w rolnictwie w różnych typach gospodarstw. *Roczn. Nauk. SERiA*, 5, 1, 98.

## **ANALYSIS OF FARMS BUSINESS ACTIVITIES AND ITS ECONOMIC SITUATION IN THE DISTRICT RADZYŃ**

**Abstract.** The study presents investigations results on economic situation of farms from district Radzyń in Poland, based on the 2014 data. The survey study involved 20 different farms concerning their conditions, possibilities and capability for production. It was stated that most farmers in the county Radzyń plans to use the share of loans in investment as well as express their willingness to use aid programs after 2014. It was found that the farms of an area exceeding 10 hectares have a developing character. The financial situation of households is associated with a production setting. The best of the budgetary situation turned out to be farms specialized in animal breeding and milk production.

**Key words:** homestead, investments, cultivation, agriculture